



RATUM PÓ® é um raticida anticoagulante de segunda geração na formulação em pó de contato de dose única à base de Cumatetralil a 0,75% p/p para uso restrito por Empresas ou Instituições Especializadas.

CARACTERÍSTICAS GERAIS

MARCA COMERCIAL:	RATUM PÓ®
CLASSE:	Raticida
FORMULAÇÃO:	Pó de Contato
NOME TÉCNICO:	Cumatetralil
GRUPO QUÍMICO:	Cumarinas
CONCENTRAÇÃO I.A.:	0,75% p/p
MODO DE AÇÃO:	Anticoagulante. Interrompe o ciclo de formação da Vitamina K1, necessária para a produção de vários fatores de coagulação do sangue, causando hemorragias internas
COMPOSIÇÃO:	Cumatetralil.....0,75% (p/p) Veículos Atrativos, Excipientes, q.s.p.100% (p/p)
FINALIDADE DE USO:	Controle de Ratos, Ratazanas e Camundongos
CLASSIFICAÇÃO TOXICOLÓGICA:	Toxicidade Aguda Oral: DL50 >5000 mg/kg (ratos) – Categoria 5 Toxicidade Aguda Dérmica: DL50 >5000 mg/kg (ratos) – Categoria 5 Irritação Aguda Pele: Classificação impossível Irritação Aguda Olhos: Classificação impossível Sensibilização a pele: Dado não disponível
EMBALAGEM/APRESENTAÇÃO:	Frasco Aplicador de 1Kg em caixa com 6 frascos
REGISTRO NO MINISTÉRIO DA SAÚDE Nº 3.2699.0003.001-8	

Antes de usar leia as instruções do rótulo.

Se você não entende ou não compreende as instruções do rótulo, procure alguém para lhe explicar detalhadamente as precauções, cuidados, indicações de uso e demais informações.



Rua Norberto de Carvalho, 1473, Jardim Lorenzetti
CEP. nº 17.560-000, Vera Cruz/SP
+55 14 34340628
www.serverquimica.com.br

INFORMAÇÕES DO PRODUTO

RATUM PÓ® é um raticida pó de contato (pó de rastreamento / *tracking powder*) que age por contato e ingestão em uma única dose e, sendo uma substância anticoagulante, age por acúmulo no organismo dos Roedores onde impede a coagulação normal do sangue, levando-os ao óbito por hemorragias internas em até 10 dias após o contato inicial com o produto.

O **RATUM PÓ®** controla as infestações dos Roedores utilizando a sua própria biologia e comportamento contra eles. Ao ser aplicado em trilhas e caminhos e diretamente nas tocas em áreas externas e/ou internas, o **RATUM PÓ®** adere fortemente aos pelos dos Roedores quando estão transitando nessas trilhas ou dentro dos seus ninhos, fazendo com que sejam contaminados pelo **RATUM PÓ®** que tem como modo de ação a ingestão que ocorre durante a auto higiene diária dos Roedores que ocorre com a limpeza dos seus próprios pelos através das lambidas nas patas, corpo e calda onde o **RATUM PÓ®** está aderido, levando-os ao óbito em poucos dias após o primeiro contato.

A grande resistência à umidade e fácil aderência aos pelos dos Roedores, além do seu mecanismo de ação, faz do **RATUM PÓ®** um poderoso aliado dos Profissionais que querem um controle eficiente e altamente eficaz nos programas de Controle de Roedores para combater desde as pequenas quanto as grandes infestações, podendo ser utilizado para prevenir reinfestações ao serem identificadas novas atividades dos Roedores no local.

RATUM PÓ® também ajuda os Profissionais a combaterem os roedores possibilitando ao Profissional a formulação de sua própria isca utilizando os alimentos disponíveis no ambiente tratado e aos quais os Roedores infestantes estão mais acostumados, o que facilita ainda mais a aceitação dos Roedores, nos casos em que as iscas tradicionais não tenham grande aceitação.

RATUM PÓ®, perseguindo e abatendo os Roedores por onde eles passam há mais de 15 anos e desenvolvido para os grandes desafios do Controle de Roedores.

INDICAÇÕES DE USO DO PRODUTO

RATUM PÓ® é indicado para combater, controlar e prevenir monitorar infestações de Roedores em áreas urbanas e rurais em ambientes internos e ambientes externos, tais como:

- Residências e condomínios residenciais;
- indústrias em geral e suas instalações e indústrias alimentícias;
- instalações públicas e privadas de áreas urbanas e rurais, entre outros;
- estabelecimentos comerciais, tais como *shopping centers*, lojas, mercearias, etc;
- instalações portuárias, aeroportuárias e aduaneiras;
- terrenos baldios, galerias e tubulações de esgoto;
- instalações rurais, silos e armazéns de grãos, rações e alimentos,
- em granjas, armazéns agrícolas e plantações;

O uso de **RATUM PÓ®** controla e previne infestações de roedores, devendo, quando for o caso, ser utilizado como parte de um programa de manejo integrado dos roedores.

MODO DE USO

Para o controle das pragas-alvos indicadas siga as diretrizes previstas no rótulo do produto e descritas abaixo:

ALVO BIOLÓGICO / PRAGA	DOSE DE APLICAÇÃO POR TIPO DE USO	
	GERAL	PLANTAÇÕES
Camundongos ¹ <i>Mus musculus</i>	Aplicar uma camada fina de aproximadamente 20g do produto com cerca de 10cm de largura e 30cm de comprimento sobre as superfícies frequentadas pelos roedores, em suas trilhas e caminhos e/ou diretamente nas tocas, ninhos e abrigos.	
Ratos (Rato-Preto / Rato de Telhado) <i>Rattus rattus</i>		
Ratazanas ^{2 3} <i>Rattus norvegicus</i>		

Procure os caminhos frequentados pelos roedores e preferencialmente aplique nos locais onde são encontrados sinais dos roedores como tocas, buracos, esconderijos, trilhas, etc. Geralmente os melhores locais de aplicação são em frestas e rachaduras de paredes, em locais com Manchas de Gorduras, ao longo de encanamentos de águas e conduítes, e diretamente em tocas ou ninhos.

O produto irá aderir às patas e ao corpo do roedor e a ingestão estará assegurada, pois os roedores têm o hábito de se lamberem para limpar os pelos, ocorrendo a morte por hemorragias num prazo médio de 10 dias após o contato com o produto. Renovar a aplicação sempre que necessário e ao identificar nova atividade dos Roedores no local.

Em locais onde as iscas tradicionais sejam de difícil aceitação pelos Roedores, recomenda-se associar **RATUM PÓ®** com os alimentos encontrados nesses locais na proporção de 1:19, uma parte para 19 partes do alimento a ser utilizado como isca (p.ex., 20g de **RATUM PÓ®** para 380g do material a ser utilizado como isca), aplicando a isca nas trilhas e próximos às tocas e locais onde seja identificada a presença de roedores.

A principal vantagem do produto é que ele pode controlar os roedores mesmo quando os alimentos sejam abundantes, ou quando os roedores ficarem tímidos e rejeitarem as armadilhas e iscas.

Eliminar as fontes de alimentos e de água, quando for possível, ajudará na rapidez e eficiência do controle da infestação, além de outras medidas de Manejo Integrado (*vide* seção abaixo).

¹**RATUM PÓ®** é altamente eficaz contra Camundongos que realizam sua autoligiene com maior frequência do que os Ratos, o que facilita a ingestão do produto. Camundongos são muito curiosos (*neofília*) e, por esse motivo, em locais onde não seja recomendável a aplicação do produto, aplique o produto utilizando uma estação de iscagem (porta iscas), tubo de PVC ou de Papelão ou qualquer material que possa formar um abrigo pequeno e escuro que os Camundongos possam entrar, pois eles irão explorar esse abrigo com facilidade.

²Ratazanas e Ratos têm neofobia e por isso deve-se realizar o tratamento sem alterar ou modificar o ambiente ou incluir novos objetos nas trilhas.

³Ratazanas formam suas tocas próximas aos locais de fontes de alimentos e de água devendo o produto ser aplicado diretamente nelas e nas trilhas.

MODO DE APLICAÇÃO:

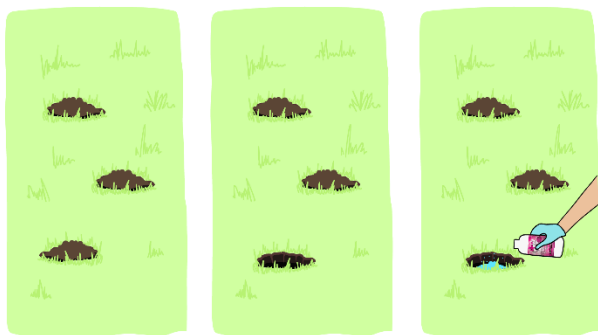
1



Aplique o **RATUM PÓ**® diretamente nas tocas, ninhos e nas trilhas. Nas entradas das tocas e dos ninhos, polvilhe uma camada fina com cerca de 10cm de largura e 30 cm de comprimento.

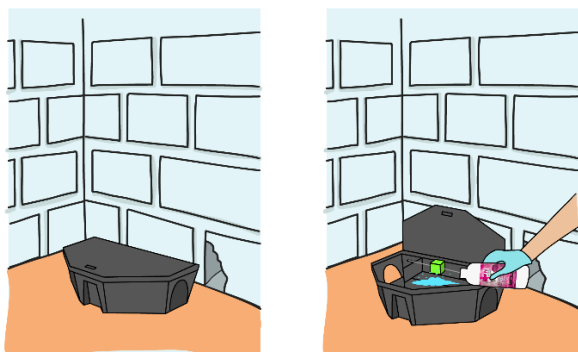
Com o auxílio de uma polvilhadeira manual, aplique o produto diretamente na toca e em quantidade suficiente. Geralmente cerca de 10 bombadas na bomba polvilhadeira são suficientes. Se houver refluxo do pó ou saída por outra toca, pare de aplicar o produto.

2



Após 7 dias da aplicação de **RATUM PÓ**® nas tocas e ninhos externos, tampe-os com terra. No dia seguinte, inspecione o local e reaplique o **RATUM PÓ**® nas tocas e ninheiras reabertas, repetindo este processo até cessarem as atividades dos Roedores.

3



Nos locais onde a segurança é essencial, especialmente em áreas internas ou quando não for recomendada a aplicação de formulações em pós, aplique **RATUM PÓ**® dentro de portas iscas ou outro material que proteja o acesso e a liberação do produto no ambiente, dispondo-os nas trilhas e caminhos frequentados pelos Roedores.

RECOMENDAÇÕES PARA CONTROLE DE ROEDORES

Cada infestação de Roedores tem suas particularidades e muitas vezes é única, exigindo do Profissional a individualização do problema para selecionar as medidas e produtos mais adequados, muitas vezes sendo necessário o emprego de mais de um tipo de formulação para resolver o problema.

Encontrar soluções adequadas para as diversas situações enfrentadas no Controle de Roedores é um desafio frequente dos Profissionais que buscam oferecer um serviço de qualidade, altamente eficaz e capaz de resolver de vez os problemas causados pelas infestações de Roedores nos mais variados locais.

Para todos esses desafios, a linha **RATUM**® oferece aos Profissionais a mais completa e potente solução de alta tecnologia em Raticidas desenvolvidos e fabricados em formulações altamente eficazes.

O uso combinado das soluções **RATUM**® enfrenta com alta eficácia os mais difíceis desafios no combate aos Roedores, atuando em diferentes estratégias para um controle superior que acaba de vez com o problema.

Consulte o quadro abaixo para combinar as soluções **RATUM**® para um controle superior de roedores:

QUANDO USAR CADA SOLUÇÃO RATUM® PARA UM CONTROLE SUPERIOR

- No controle de baixas a altas infestações em áreas internas e externas, em estruturas superiores de edificações, tais como forros de telhados, vigas, etc., tocas e ninhos, redes de esgoto e caules de plantas
- Em locais úmidos e áreas abertas e sujeitas às intempéries
- Em ambientes com alta oferta de alimentos
- Para controlar rapidamente a infestação e prevenir novas infestações com a realização de monitoramento da área
- Para controlar infestações persistentes em locais com histórico de reinfestações
- Para invasões ocasionais de roedores, a fim de garantir que eles ingiram a dose letal com uma única ingestão



- No controle de baixas a altas infestações e principalmente para monitoramento de áreas tratadas, em áreas internas e externas, em estruturas superiores de edificações, tais como forros de telhados, vigas, etc., tocas e ninhos, redes de esgoto e caules de plantas
- Em locais úmidos e áreas abertas e sujeitas às intempéries
- Em ambientes com alta oferta de alimentos
- Para controlar rapidamente a infestação e prevenir novas infestações
- Para controlar infestações persistentes em locais com histórico de reinfestações
- Para invasões ocasionais de roedores, a fim de garantir que eles ingiram a dose letal com uma única ingestão



INSPEÇÃO:

Para um controle efetivo dos Roedores recomenda-se antes da aplicação do produto a realização de uma inspeção minuciosa do local a ser tratado a fim de identificar a espécie infestante, o grau de infestação e de selecionar os métodos de tratamentos mais apropriados, incluindo as medidas corretivas e preventivas necessárias ao tratamento.

Esta é a primeira e principal fase para o Controle de Roedores altamente eficaz, e que determinará os fundamentos para os métodos e medidas necessárias para combater os Roedores, além de prover informações que ajudarão a determinar o tamanho e grau da infestação e os locais onde os roedores trefegam, se alimentam e se escondem.

Realize uma inspeção minuciosa no local partindo da área externa para a área interna, observando e anotando os Sinais de Infestações, bem como fontes de alimentos, possíveis locais de abrigos e outras condições ambientais que contribuíram para a infestação:

a) **Sinais de infestação** de roedores incluem:

a.1) **Fezes dos Roedores**, é um dos melhores indicadores sobre a infestação dos roedores, podendo ser determinado através dela a espécie de roedor e o grau de infestação, e são facilmente encontradas no ambiente a olho nu, devendo ser observado:

a.1.1) **Idade das Fezes:** a presença de fezes novas e recentes têm aspecto brilhante e uma textura de massa mole, e indicam um alto grau de atividade dos roedores. As fezes velhas e antigas são rígidas e quebradiças, esfarelando com facilidade, e podem indicar baixa atividade;

a.1.2) **Quantidade de fezes:** uma grande quantidade de fezes indica um alto grau de infestação no local. Se as fezes forem de tamanhos variados, é um sinal de que há a presença de roedores novos juntamente com mais velhos infestando o local, além de ser um sinal claro de reprodução dos roedores na área.

a.1.3) **Local onde as fezes se encontram** indicam as áreas com maior atividade dos roedores, e onde deve-se prestar maior atenção para as medidas de controle. Os roedores liberam até 50 fezes ao dia que se concentram nesses locais de maior atividade.

a.2) **Urina dos Roedores**, que pode ser detectada com o uso de uma lanterna/Lâmpada de luz negra (ultravioleta);

a.3) **Trilhas do Roedores em áreas externas**, onde a vegetação não cresce, deixando sinais claros de intenso trânsito;

a.4) **Rastros dos Roedores em áreas internas**, que são identificados através de Manchas de Gordura na cor escura e contínuas, sendo encontradas próximas aos cantos de paredes e corredores, nos rodapés, sobre canos e caibros, etc.. Se ao passar a mão levemente sobre as Manchas de Gordura e elas saírem e mancharem a sua luva ou um papel com facilidade, elas estão frescas e indicam a presença de roedores ativos que passaram no local há poucas horas.

a.5) **Marcas de Roeduras** em portas, parapeitos de janelas, pequenos orifícios semicirculares em janelas, guarda-roupas, cômodas, paredes, etc.. As Marcas de Roeduras são uma importante fonte de informação para ajudar a determinar a espécie infestante no local. Camundongos deixam marcas de roeduras entre 1 a 2 mm de largura e os buracos são pequenos com cortes bem

• No controle de baixas a altas infestações, podendo ser utilizado sozinho ou associado a uma ou mais soluções **RATUM®**

• Em locais úmidos e áreas abertas, áreas internas e externas, em estruturas superiores de edificações, tais como forros de telhados e vigas, tocas e ninhos e, no geral, locais onde os roedores transitam, inclusive dentro de rachaduras, fendas, buracos, etc.

• Em ambientes com alta oferta de alimentos ou para misturá-lo com os alimentos padrões encontrados neste ambiente

• Para controlar rapidamente a infestação

• Para controlar infestações persistentes em locais com histórico de reinfestações

• Em ambientes onde os métodos tradicionais de iscagem não estiverem controlando a infestação



• Em ambientes com alta oferta de alimentos em áreas internas e, com auxílio de porta-iscas ou quando o clima estiver seco sem previsões de chuvas, em áreas externas, nas tocas e ninhos, e estruturas superiores de edificações

• Quando não for recomendável deixar resíduos e sobras de cascas de grãos no ambiente

• Para controlar rapidamente a infestação e prevenir novas infestações com a realização de monitoramento da área

• Para controlar infestações persistentes em locais com histórico de reinfestações

• No controle de baixas a altas infestações



• Em ambientes com alta oferta de alimentos em áreas internas e, com auxílio de porta-iscas ou quando o clima estiver seco sem previsões de chuvas, em áreas externas, nas tocas e ninhos, e estruturas superiores de edificações

• Quando os Roedores não estiverem consumindo as iscas tradicionais e não houver redução da infestação

• Para controlar rapidamente a infestação e prevenir novas infestações com a realização de monitoramento da área

• Para controlar infestações persistentes em locais com histórico de reinfestações

• No controle de baixas a altas infestações



Saiba mais sobre nossas soluções **RATUM®** através de nossos representantes, distribuidores ou consulte nosso site (www.serverquimica.com.br) para obter maiores informações, fichas técnicas e/ou rótulos de produtos.

delineados.

Ratos-de-Telhados e Ratazanas deixam marcas iguais ou maiores de 4mm de largura e os buracos são grandes com as bordas não delineadas e bem rasgadas.

a.6) **Tocas** em áreas externas, podendo ser tanto no subsolo quanto no topo de árvores próximas ao estabelecimento;

a.7) **Ninhos** que são construídos geralmente com papel roídos, trapos e sempre contém uma grande quantidade de pelos de ratos, podendo ser encontrados restos de alimentos;

Observação visual no período noturno utilizando uma lanterna com alta intensidade de luz pode auxiliar na identificação da espécie e grau de infestação. A visualização de Roedores durante o dia indica um alto grau de infestação.

DETERMINAÇÃO DO GRAU DE INFESTAÇÃO

Para determinar o grau de infestação, podem ser utilizados os seguintes parâmetros:

a) **Infestação Baixa:** poucos sinais de infestação, algumas fezes no ambiente, uma ou outra toca/ninho, nenhuma trilha ou mancha de gordura;

b) **Infestação Média:** presença de fezes em certas quantidades e com aspecto de velhas, materiais roídos, um ou outro visto à noite e nenhum rato observado durante o dia;

c) **Infestação Alta:** fezes frescas em grande quantidade, presença de trilhas, manchas de gordura, marcas de roeduras, três ou mais roedores observados em período noturno e/ou roedores vistos durante o dia;

O quadro abaixo representa um esquema para determinação do Grau de Infestação durante a inspeção, a fim de possibilitar a rápida compreensão da situação da área que será tratada.

Grau de Infestação			
Sinais de Infestação Indicadores	Baixa	Média	Alta
Fezes	Poucas e velhas	Algumas, em vários locais e velhas	Grande quantidade em vários locais e frescas
Manchas de Gordura	Nenhuma	Poucas	Várias
Roedores vistos em atividade	Nenhum	Alguns, vistos durante a noite	Vários, observados durante a noite e/ou alguns durante o dia
Roeduras	Nenhum	Algumas	Várias
Tocas ou ninhos	De 1 a 3	De 4 a 8	Acima de 8
Trilhas	Nenhuma	Algumas, em baixa quantidade	Várias, em grande quantidade e em vários locais

MEDIDAS AUXILIARES DE CONTROLE

Durante a fase de Inspeção identifique fontes de alimentos e abrigos e outras condições ambientais que contribuíram como causa para a infestação. Após identificadas, implemente medidas corretivas no local tratado, tais como: Elimine, quando possível, as fontes de alimentos e de água dos Roedores;

a) Identifique os locais de esconderijos possíveis abrigos dos Roedores, tomando medidas para eliminá-los ou reduzi-los;

b) Em locais com gramados ou vegetação rasteira, mantenha-as sempre cortadas. Gramas e vegetações altas facilitam a proteção dos roedores de predadores naturais;

c) Os galhos de árvores que estiverem sobre a área interna devem ser podados, pois eles fornecem sombra aos Roedores onde se sentem seguros;

d) Entulhos e detritos devem ser removidos da área exterior;

e) Lixos e locais desorganizados no perímetro da área fornecem alimentos e abrigos ideais para a infestação dos Roedores;

f) Roedores são grandes oportunistas e se alimentam de restos de comidas dispostas nos lixos. Manter as áreas de lixos organizadas e bem asseadas é imprescindível para prevenir e ajudar no controle de infestações.

Para prevenção, e após realizar o tratamento do Roedores com **RATUM®**, utilize métodos de Exclusão no local, a fim de evitar o acesso dos Roedores às áreas internas e novas infestações.

As medidas de Exclusão incluem: fechamento de buracos em paredes, vedação de frestas menores de 5mm em portas e janelas, aplicação de vedação entorno de encanamentos de água e de energia elétrica, utilização de telas de malha galvanizada com abertura máxima de 5mm em ralos e drenos de água.

Monitore a área com frequência utilizando **RATUM®**, mantendo registros sobre o consumo das iscas nos pontos monitorados a fim de verificar possíveis necessidades de novo tratamento.

CUIDADOS, PRECAUÇÕES, RESTRIÇÕES GERAIS DE USO E SEGURANÇA DO USUÁRIO

CUIDADO! VENENO! Perigosa sua ingestão, inalação ou absorção pela pele! Pode ser fatal se ingerido! Produto tóxico para mamíferos, aves e peixes. As mulheres grávidas não podem manipular o produto. Somente utilizar em local de difícil acesso a crianças e animais domésticos. Não aplicar em tubulações de ar ou fontes de ventilação que possibilitem a liberação do raticida no ambiente. Não utilize o produto com utensílios de uso alimentar. Queimar ou enterrar os roedores mortos e eliminar os restos do produto de forma segura. Conservar o local desratizado em perfeita condição de limpeza, sem resíduos dos raticidas.

DIREÇÕES DE SEGURANÇA DE USO

Advertir os usuários sobre as medidas de segurança e precauções a tomar para evitar acidentes.

Evite o contato do produto direto com a pele, olhos e roupas. Se o produto entrar em contato com a pele ou roupas, lave com água em abundância e sabão a parte atingida.

Após manusear o produto, lave-se totalmente antes de comer e de beber líquidos e de fumar.

Não coma, beba ou fume durante a utilização e aplicação deste produto.

Observar as restrições e cuidados de uso descritas na embalagem.

Não aplicar o produto sobre alimentos, utensílios de cozinha ou aquários. Evitar a contaminação de áreas não alvo, e não permita que o pó se desloque para essas áreas.

Não aplicar em tetos suspensos, ao redor de ventiladores de ar ou perto de alimentos ou áreas de preparação de alimentos.

Não reutilizar as embalagens vazias do produto.

INFORMAÇÕES AMBIENTAIS E ECOLÓGICAS

Não se deve contaminar os cursos de água. Este produto é extremamente tóxico para peixes, crustáceos, animais e organismos aquáticos, bem como para mamíferos e aves. Cuidados devem ser tomados para evitar o risco de intoxicação desses organismos. O princípio ativo Cumatetrailil é tóxico para peixes, porém é insolúvel em água, apresentando uma baixa mobilidade no solo, ligando-se fortemente às partículas do solo e não é absorvido pelas plantas e a sua degradação no ambiente depende do tipo do solo. Resíduos em plantações nunca foram detectados em estudos de campo.

SEGURANÇA DO USUÁRIO

- Os usuários devem seguir as orientações dos fabricantes para limpeza e manutenção dos EPI's. Se estas instruções não existirem, use detergente e água quente para lavar os EPI's e os mantenha separados de outras roupas.
- Descarte roupas e outros materiais absorventes que absorveram ou foram contaminados com o produto. Não as reutilize.
- Usuários devem lavar as mãos antes de comer, beber, mascar chicletes, fumar, ou usar o banheiro.
- Usuários devem imediatamente remover os EPI's se o produto entrar dentro deles. Lave a parte de fora das luvas antes de removê-las.

Após aplicar o produto, banhe-se e troque de roupas.

EQUIPAMENTOS DE PROTEÇÃO INDIVIDUAL (EPI)

Durante o manuseio e aplicação do produto sempre use:

- Macacão com mangas compridas ou vestimenta de segurança para proteção de todo o corpo e sapatos fechados.
- Touca.
- Luvas impermeáveis e de proteção apropriadas resistentes a produtos químicos.
- Óculos protetores.
- Máscara facial protetora

ARMAZENAMENTO E DESCARTE

Conserve o produto na embalagem original e fora do alcance de crianças e de animais.

Conserve a embalagem em local arejado, afastado do fogo e do calor.

Após o uso, conservar a embalagem bem fechada e mantenha o produto em sua embalagem original.

Armazenar o produto em local seco, ventilado, ao abrigo da luz e umidade.

Manter afastado de materiais incompatíveis.

É proibido reutilizar a embalagem vazia do produto após o uso e/ou enterrar as embalagens em áreas inadequadas.

Manter o produto longe de oxidantes fortes, produtos com característica alcalina e fontes de calor.

Não armazenar junto com alimentos, bebidas, inclusive os destinados para animais.

DESCARTE DE EMBALAGEM VAZIA:

A caixa de papelão pode ser descartada como lixo comum, uma vez que não existe contato direto com o produto.

O Frasco deve ser inutilizado e colocado em fosso para lixo tóxico ou enviado para reciclagem se houver um programa específico para este caso. Prioritariamente os Frascos devem ser retornados através do programa de logística reversa devendo ser devolvidas as embalagens vazias aos estabelecimentos onde foram adquiridas ou em postos/centrais de recebimento. Em caso de dúvida sobre os procedimentos adequados, consulte a Server Química, estabelecimento que adquiriu o produto ou órgão ambiental.

DESCARTE DE RESÍDUOS DE RATICIDA:

Os resíduos de raticidas devem ser acondicionados separadamente das embalagens vazias, identificados e retornados através programa de logística reversa devendo ser devolvidos aos estabelecimentos onde foram adquiridos ou em postos/centrais de recebimento. Em caso de dúvida sobre os procedimentos adequados, consulte a Server Química, estabelecimento que adquiriu o produto ou órgão ambiental.

DESATIVAÇÃO DO PRODUTO

Em caso de acidente como derramamento do produto em pequenas quantidades, recolha a quantidade derramada com material inerte absorvente (p.ex., areia, serragem, sílica gel ou outro). Em caso de derramamento em maiores quantidades, coletar o resíduo em recipientes adequados, fechar e os identificar. Limpar cuidadosamente o local e materiais contaminados com água e detergente, e facilitar a ventilação do local para evaporação do produto. Após o recolhimento, deve ser observada a regulamentação ambiental para a desativação e descarte, devendo ser incinerados os resíduos à temperatura de 1200°C.

AVISO LEGAL

O fabricante não se responsabiliza pelo uso deste produto em desconformidade com as instruções de uso contidas em seu rótulo e em desacordo com a legislação vigente.

Esta Ficha Técnica foi elaborada com base nos atuais conhecimentos sobre o manuseio apropriado do produto e sob as condições normais de uso, de acordo com a aplicação especificada na embalagem.

Qualquer outra forma de utilização do produto que envolva a sua combinação com outros materiais, além das formas de uso diversas daquelas indicadas, são de responsabilidade do usuário.

Adverte-se que o manuseio de qualquer substância química requer o conhecimento prévio de seus perigos pelo usuário.

No local de trabalho cabe à empresa e ao usuário do produto promover o treinamento de seus empregados e contratados quanto aos possíveis riscos advindos da exposição ao produto químico.

É terminantemente proibido reproduzir ou copiar esta ficha técnica.

PRIMEIROS SOCORROS

Se ingerido:	<ul style="list-style-type: none">• Procure imediatamente o Centro de Intoxicações, Serviço Médico de Saúde ou um Médico, levando consigo a embalagem ou o rótulo do produto para o tratamento adequado.• Não provoque vômito.• Não dê nada na boca da pessoa que esteja inconsciente.
Se inalado:	<ul style="list-style-type: none">• Se inalado em excesso, remover a pessoa para local ventilado.• Se a pessoa não estiver respirando, ligue imediatamente para 192 – Serviço de Emergência Médica ou Ambulância de Resgate.• Procure imediatamente o Centro de Intoxicações ou Serviço Médico de Saúde, levando consigo a embalagem ou o rótulo do produto para o tratamento adequado.
Se em contato com a pele ou roupas:	<ul style="list-style-type: none">• Lavar a parte atingida com água em abundância e sabão.• Retirar as roupas contaminadas.• Procure imediatamente o Centro de Intoxicações ou Serviço Médico de Saúde, levando consigo a embalagem ou o rótulo do produto para o tratamento adequado.
Se em contato com os olhos:	<ul style="list-style-type: none">• Lavar imediatamente com água corrente em abundância.• Procure imediatamente o Centro de Intoxicações ou Serviço Médico de Saúde, levando consigo a embalagem ou o rótulo do produto para o tratamento adequado.

INFORMAÇÕES DE EMERGÊNCIA

Tenha a embalagem ou rótulo do produto em mãos ao ligar para o Centro de Intoxicações ou Serviço Médico de Saúde

Telefone do Centro de Informações Toxicológicas – CEATOX 0800 14 8110 (24h)

Telefone de emergência: +55 14 3417-6076

INDICAÇÕES DE USO MÉDICO

GRUPO QUÍMICO: Cumarina

NOME COMUM: Cumatetralil

SINTOMAS DE INTOXICAÇÃO: Anticoagulante. Reduz a coagulação do sangue e causa sangramentos. Fragilidade Capia

ANTÍDOTO/TRATAMENTO: Administrar Vitamina K1 injetável em doses divididas: Para Crianças 20mg/dia; Para Adultos: 40mg/dia (não administrar a dose por peso corpóreo do paciente). Monitorar os tempos de protrombina e os níveis de hemoglobina. Manter o tratamento com acompanhamento regular do paciente até que os tempos de protrombina retornem ao normal.

INDICAÇÕES DE USO VETERINÁRIO

Se um animal ingeriu o produto, procure um médico veterinário imediatamente.

ANTÍDOTO/TRATAMENTO: Para os animais que apresentarem sintomas de intoxicação, como sangramentos ou elevado tempo de protrombina, administrar Vitamina K1 injetável em animais na dose de 2 a 5mg/dia/Kg de peso corpóreo do animal. Monitorar os tempos de protrombina. Manter o tratamento com acompanhamento regular do animal até que os tempos de protrombina retornem ao normal. Em casos severos, uma transfusão de sangue pode ser necessária.